

**STEJNOKROJE A OZNAČENÍ ZDRAVOTNICTVA V
ČESKOSLOVENSKÉ ARMÁDĚ
1918-1989**

**Zdeněk Špitálník
Vojenský historický ústav Praha**

ČESKOSLOVENSKÉ LEGIE

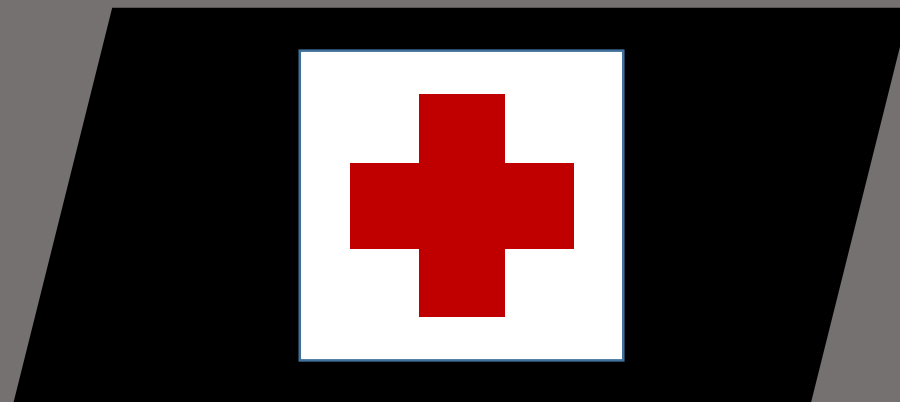


Osoby, určené k ošetřování raněných, nosí na levém rameni MEZINÁRODNÍ ODZNAK: BÍLOU PÁSKU S ČERVENÝM KŘÍŽEM. Zdravotní materiál a vozy pro dopravu raněných jsou označeny červeným křížem v bílém, okrouhlém poli. Místa, v nichž jsou uloženi ranění a nemocní, označena jsou bílými praporky s červeným křížem uprostřed, pro dobu noční pak svítilnou, na jejichž sklech je též červený kříž.

ČESKOSLOVENSKÉ LEGIE



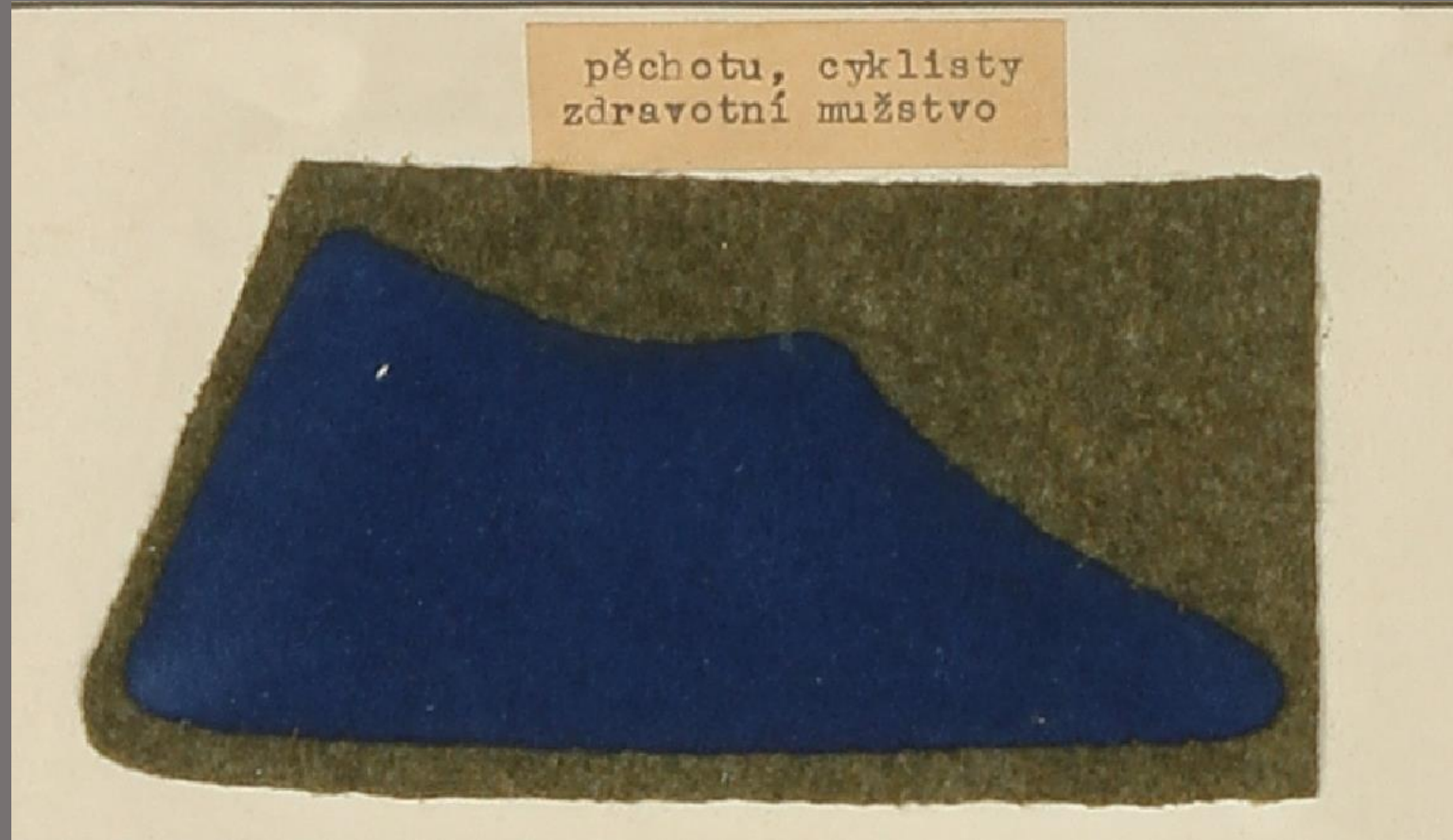
ČESKOSLOVENSKÁ ARMÁDA 1918-1919



ČESKOSLOVENSKÁ ARMÁDA 1919-1920



ČESKOSLOVENSKÁ ARMÁDA 1919-1920



ČESKOSLOVENSKÁ ARMÁDA 1919-1920

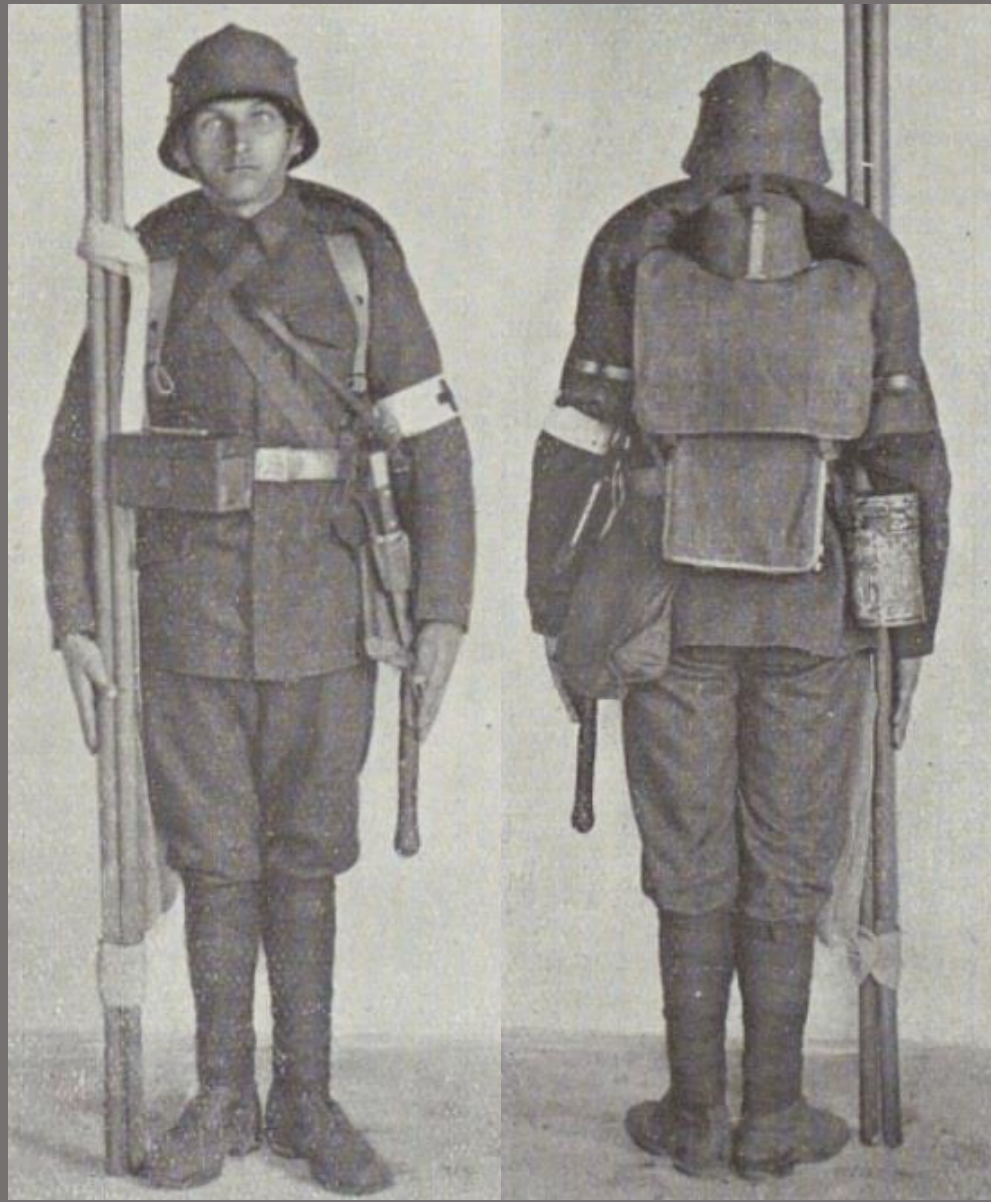


ČESKOSLOVENSKÁ ARMÁDA 1920-1930



zdravotní službu	zdravotnictvo	.	.	1
	lékaře	1	.	.
	zvěrolékaře	1	.	.
	lékárníky	1	.	.





Velitel sanitní hlídky

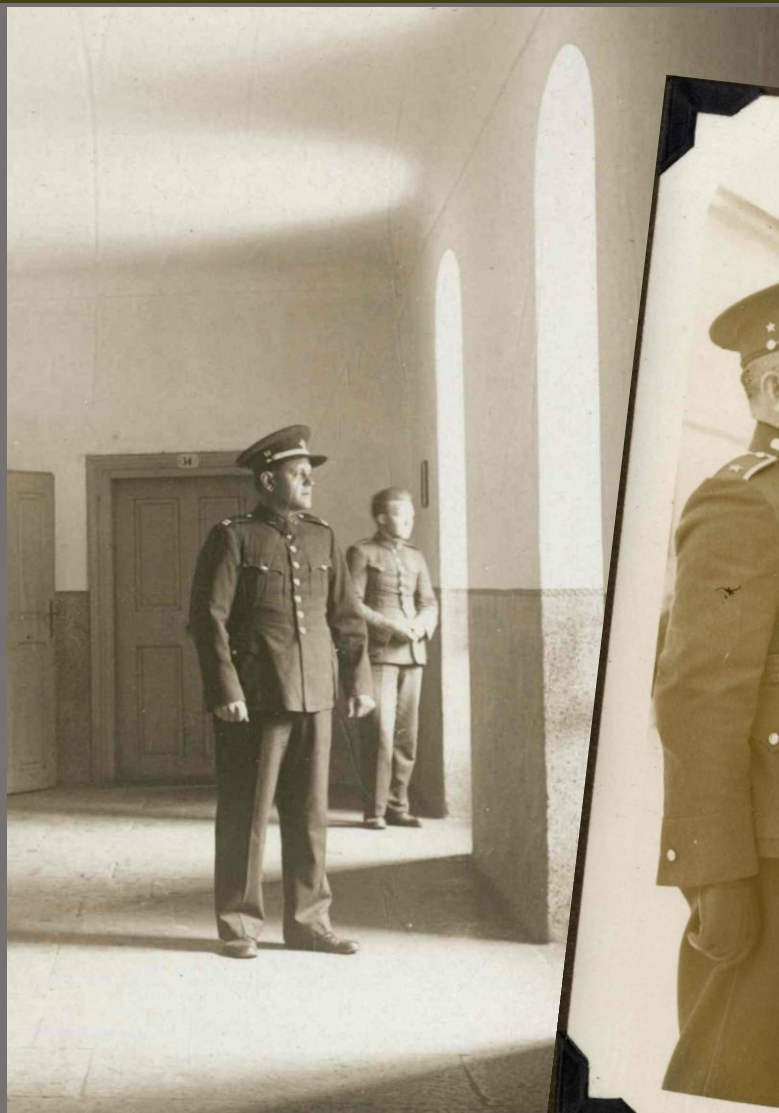


zneužívání hodnosti.
marod - diagnosa
„zápal švindlu“



PLUKOVNÍ
OBVAZIŠTĚ

ČESKOSLOVENSKÁ ARMÁDA 1930-1939



VLÁDNÍ VOJSKO 1940 - 1945



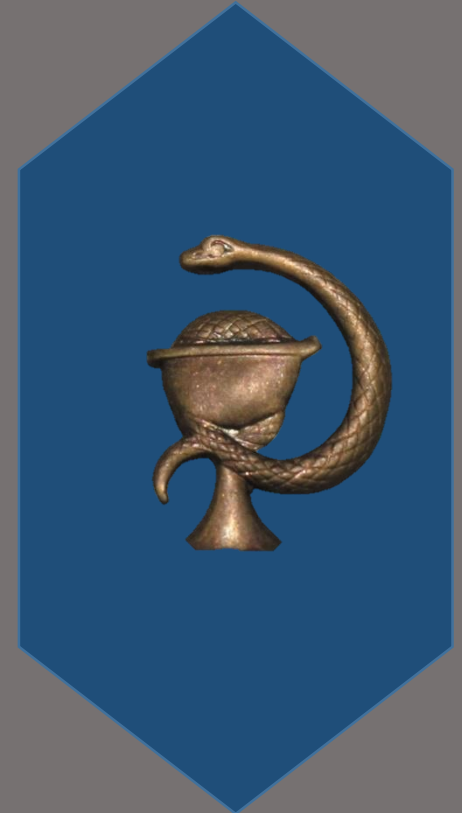
ČESKOSLOVENSKÁ ARMÁDA 1939-1945



ČESKOSLOVENSKÁ ARMÁDA 1951 - 1959



ČESKOSLOVENSKÁ ARMÁDA 1959-1964



ČESKOSLOVENSKÁ ARMÁDA 1964 -

